

Къ постройкамъ стараго Петербурга.

Церковныхъ построекъ времени Петра Великаго въ Петербургѣ не сохранилось. Считающаяся наиболѣе старинною Троицкая церковь на Петербургской сторонѣ — официально „соборъ“, бывший главнымъ городскимъ, соотвѣтственно первоначальному центру столицы въ этой мѣстности, — построена въ половинѣ XVIII вѣка, на мѣстѣ сгорѣвшей церкви. Она сначала была отдѣльной залой, примыкавшей къ „Лѣтнему дворцу“ — нынѣ Михайловскому или Инженерному Замку — и перенесена по указанію Императрицы Елизаветы, при перестройкѣ этого дворца, на теперешнее мѣсто, при чемъ была покрыта сферической крышей, добавлена колокольней и приспособлена къ условіямъ богослуженія. Стилъ ея полу-французскій, полу-голландскій того времени.

До шестидесятихъ годовъ прошедшаго вѣка существовала на Петербургской сторонѣ еще другая старинная деревянная церковь, такъ называемая „Николы-Трунилы“. На мѣстѣ ея (въ концѣ Малой Дворянской улицы) нынѣ построена каменная церковь quasi-русскаго стиля XIX вѣка. Прежняя церковь состояла изъ двухъ срубовъ, одного большаго, холоднаго, и другаго меньшаго, отапливаемаго, съ особой колокольней, соединенной съ церковью крытымъ навѣсомъ и съ огороженнымъ погостомъ. По внѣшности она напоминала скромную деревенскую церковь прежнихъ годовъ, хотя рѣзной иконостасъ ея холодной половины отличался изяществомъ. Названіе „Трунилы“, по преданію, было дано ей потому, что при ея постройкѣ, вслѣдствіе крайней болотности грунта, основы ея постоянно уплывали, какъ бы смѣясь — „труня“ надъ строителями.

Изъ гражданскихъ построекъ времени Петра I-го прежде всего обращаетъ на себя вниманіе деревянный, голландскаго вкуса домикъ царя, въ которомъ онъ жилъ въ первые годы постройки Петербурга, наблюдая за работами. Въ настоящее время онъ извѣстенъ столичному населенію главнымъ образомъ по находящейся въ немъ иконѣ „Нерукотвореннаго Спаса“, сопутствовавшей императору въ походахъ, и самая его мѣстность называется въ просторѣчїи „Спасителемъ“. Въ половинѣ XVIII вѣка надъ домикомъ былъ выстроенъ каменный съ желѣзной крышей шатеръ, но такъ какъ открытый со всѣхъ сторонъ, онъ мало предохранялъ отъ непогоды, то въ 40-хъ годахъ прошлаго вѣка былъ перестроенъ и снабженъ стеклянными окнами съ дверьми. Въ такомъ видѣ футляръ остался и понынѣ, съ нѣкоторымъ лишь увеличеніемъ его съ южной стороны, ко дню двухсотлѣтія столицы, для помѣщенія здѣсь ботика. Самая мѣстность дворца, по поводу праздниковъ 200-лѣтія рожденія Петра (въ 1872 году) и основанія Петербурга (въ 1903 г.), а также постройки здѣсь набережной, подвергалась значительному измѣненію. Сначала домъ стоялъ въ нѣсколькихъ саженьяхъ отъ воды, окруженный небольшимъ садомъ съ газоннымъ спускомъ къ рѣкѣ, потомъ придѣлана была небольшая пристань; окружавшая домикъ рѣшетка все расширялась, и наконецъ, съ проведеніемъ здѣсь широкой набережной, домикъ совершенно отдѣленъ отъ рѣки.

Домъ князя Меншикова на набережной Васильевского острова, служившій для Петра I-го мѣстомъ торжественныхъ и увеселительныхъ собраній, еще со второй половины XVIII вѣка включенъ въ совокупность зданій помѣщеннаго здѣсь при императрицѣ Аннѣ „сухопутнаго шляхетнаго корпуса“ (какъ это значилось на имѣвшейся надъ центральнымъ домомъ до половины прошедшаго вѣка штукатурной надписи), впоследствии перваго кадетскаго корпуса. Однако онъ замѣтно выдѣляется изъ остальныхъ построекъ и въ немъ сохраненъ кабинетъ князя Меншикова, реставрированный въ послѣдніе годы съ возобновленіемъ стѣнныхъ изразцовъ и мебели.

Зданіе Петербургскаго Университета (прежде 12-ть коллегій) на Васильевскомъ островѣ также донинѣ служитъ памятникомъ зодчества времени Петра Великаго. Оно состоитъ какъ бы изъ соединенныхъ домовъ одинаковаго фасада, благороднаго по простотѣ, съ любимымъ въ эти годы фронтономъ, навѣяннмъ зодчествомъ еще конца среднихъ вѣковъ, часто встрѣчающимся на зданіяхъ городовъ Балтійскаго и др. прибрежій, какъ Любека, Гамбурга, Копенгагена. Таковы же фасады и фронтоны особаго небольшого дома на набережной Невы, занимаемаго Ректоромъ Университета. Такой же

архитектуры и старое зданіе Академіи Наукъ. Но наилучшимъ памятникомъ Петровскаго времени — можно сказать самому Петру—представляется въ Петербургѣ Петропавловскій Соборъ въ Крѣпости того же имени. Въ его архитектурѣ ярко высказалась любовь Петра къ морскому дѣлу, мысль о Петербургѣ, какъ о звенѣ, соединяющемъ иноземный міръ съ отечественнымъ. Въ сущности это есть маякъ, сторожевая башня, подобная существующимъ въ бывшихъ ганзейскихъ городахъ, видимая своимъ золотымъ шпилемъ еще изъ Кронштадта и направлявшая иностранные корабли до Петербурга. Тяжелымъ корпусомъ она господствуетъ надъ церковью, и колокольный звонъ имѣетъ въ ней мало значенія. Съ бокового фасада все зданіе представляется похожимъ на корабль съ высокой мачтой и объемистой, разукрашенной кормой. вмѣстѣ съ тѣмъ своимъ продолговатымъ планомъ, безъ преобладающаго значенія срединнаго купола, висячей каедрой — этой непремѣнной принадлежностью первыхъ церквей петербургскаго періода,—почти отсутствіемъ иконостаса, четырехстворчатая царскія врата котораго, при открытіи, совершенно обнажаютъ внутренность алтаря, храмъ этотъ отвѣчалъ и другой любимой мысли Петра: приблизить наше богослуженіе, если не самое исповѣданіе, къ лютеранству, какъ формѣ религіи, болѣе подходившей къ запросамъ его рационализма и педагогики. Правда, соборъ былъ оконченъ постройкой уже при императрицѣ Аннѣ, но планъ его былъ установленъ имъ самимъ и нѣкоторое время сдѣлался какъ-бы моднымъ. Подражанія Петропавловскому Собору встрѣчаются въ Петергофѣ (Знаменская церковь до позднѣйшей ея перестройки), Шлиссельбургѣ и даже Ярославлѣ.

Постройки времени первыхъ преемниковъ Петра носятъ на себѣ тотъ же характеръ половинчатости и поспѣшности, присущій постройкамъ петровской эпохи. Не то деревянные, не то каменные, онѣ указываютъ на предстоявшую необходимость скорѣе удовлетворить потребности въ помѣщеніяхъ для всякаго рода государственныхъ и общественныхъ учрежденій новой столицы. Дворцы строятся по большей части деревянные, оштукатуренные, съ обиліемъ алебастровыхъ украшеній, статуй и т. п., по фасаду, иногда весьма изящному, какъ напримѣръ Лѣтняго Дворца. Они быстро подвергаются губительному дѣйствию сѣвернаго климата, вѣтровъ, дождей, сырости и мороза. Внѣшнія украшенія облупляются, открытые итальянскіе корридоры, любимые тогдашними иностранными зодчими, разрушаются, внутри царитъ невозможный холодъ. Такъ, упомянутый Лѣтній Дворецъ уже сталъ трудно обитаемъ къ половинѣ XVIII вѣка, и жившая въ немъ императрица Елизавета, на

время постройки нынѣшняго Зимняго Дворца, должна была удовольствоваться помѣщеніемъ въ частномъ домѣ, на углу Невскаго и Большой Морской (нынѣ Елисѣева), гдѣ и скончалась. Городскія церкви того времени были, по большей части, скромными сооружениями шаблонной архитектуры, съ раздѣленіемъ на переднюю—теплую и заднюю—холодную части; первая, болѣе обширная и высокая, увѣнчивалась деревяннымъ малозыщнымъ куполомъ, передъ второй—небольшая колокольня. Красотой отличались въ этихъ церквахъ лишь иконостасы, московскаго типа XVII вѣка, иногда изумительной по изяществу рѣзбы. Таковы церкви св. Пантелеймона, Симеона и Анны, первоначальная Сергіевская, Казанская, Захарія и Елизаветы въ Кавалергардскомъ полку. Впрочемъ, таковы были преимущественно приходскія церкви, расположенныя при пересѣченіи улицъ, гдѣ отведенное для нихъ ограниченное, обыкновенно продолговатое, мѣсто обуславливало указанный характеръ постройки и не давало возможности разнообразить сооруженія. На окраинахъ же города, особенно въ мѣстахъ расположенія полковъ, подъ церкви отводился обыкновенно обширный погостъ, служившій вмѣстѣ съ тѣмъ кладбищемъ для прихода, до послѣдовавшаго въ 80-хъ годахъ XVIII вѣка, послѣ моровой язвы въ Москвѣ, запрещенія хоронить при церквахъ въ чертѣ города и устройства для этой цѣли особыхъ кладбищъ. На такихъ погостахъ строились или по двѣ церкви—одна лѣтняя, большого размѣра, а другая зимняя—меньшаго, или церкви болѣе просторныя, двухъэтажныя, изъ которыхъ нижняя была теплою, а верхняя холодною, съ наружными, открытыми лѣстницами въ два загнутыхъ марша, итальянскаго типа, иногда весьма изящными. Таковы были церкви Воздвиженія Св. Креста и при ней Іоанна Предтечи въ Ямской Слободѣ, Св. Андрея Первозваннаго на Васильевскомъ островѣ съ церковью Трехъ Святителей, двухъэтажная церковь Владимірской Божіей Матери, въ придворныхъ слободахъ, Морской Богоявленскій Соборъ—иначе Никола Морской—въ слободахъ Гвардейскаго экипажа. Характерные архитектурные мотивы встрѣчаются, между прочимъ, въ постройкахъ церковей Благовѣщенія на Васильевскомъ островѣ и Св. Самсонія на Выборгской сторонѣ. Первая, своей верхней частью, увѣнчанной пятью небольшими луковичеобразными главками, и незастроенной окружающею церковью пристройкой позднѣйшаго времени, напоминаетъ московскія церкви XVII вѣка, наприм. „Николы Большой крестъ“ на Ильинкѣ, а тяжелая ея колокольня невыработаннаго еще стиля—кіевскія башни того же вѣка; что же касается Самсоньевской церкви, то невольно удивляетъ шатрообразный верхъ ея колокольни, съ типичными окошечками фряжскаго образца, ка-

кимъ-то чудомъ перенесенный на обыденную постройку XVIII вѣка и переносящій въ Россію чуть не XVI вѣка.

Въ окрестностяхъ Петербурга интересенъ, между прочимъ, въ бытовомъ отношеніи архитектурный уголокъ дворца въ Ораніенбаумѣ. Дворецъ этотъ былъ построенъ въ царствованіе Екатерины I по указанію князя Меншикова, предполагавшаго имѣть въ немъ жительство и въ послѣдующее царствованіе несовершеннолѣтняго императора Петра II. Къ сожалѣнію, ему не пришлось имъ долго пользоваться, такъ какъ онъ былъ арестованъ замѣнщиками его временщиками въ самый день окончательнаго открытія дворца. Расположенный на горномъ уступѣ, обдѣланномъ массивнымъ гранитомъ, и состоя изъ двухъэтажной центральной постройки голландско-французскаго стиля начала XVIII вѣка, съ двумя галереями, Ораніенбаумскій дворецъ заканчивается по фасаду двумя обширными восьмигранными павильонами съ такими же куполами, напоминающими флорентинскіе храмы романской эпохи. Одинъ изъ этихъ павильоновъ назначался для бальной залы, а въ другомъ устроена церковь. Алтарь послѣдней помѣщается въ одной изъ наугольныхъ пристроекъ къ павильону и отдѣляется высокимъ, золоченымъ иконостасомъ самой тонкой рѣзбы, переносящимъ въ московскіе храмы XVII вѣка; стѣны ея заполнены священными изображеніями итальянской живописи, а въ другой изъ угловыхъ ея пристроекъ имѣется ложа для высокихъ особъ. Въ общемъ церковь напоминаетъ придворныя иновѣрческія церкви владѣтельныхъ князей Германіи и прямо переноситъ въ своеобразный міръ двора первыхъ преемниковъ Петра Великаго,—этой механической амальгамы разнообразныхъ элементовъ византійско-московской и западно-европейской жизни.

Трудно миновать еще одинъ своеобразный храмъ, возобновленіе котораго относится къ той же первой половинѣ XVIII вѣка, находящійся въ мѣстности, хотя болѣе отдаленной отъ столицы, но подвергшейся съ теченіемъ времени ея воздѣйствію, — въ г. Нарвѣ. Это Нарвскій православный Спасопреображенскій соборъ. Храмъ этотъ, первоначально католическій, построенный въ XIII вѣкѣ, раздѣлялъ историческія судьбы Эстляндіи, переходившей изъ подъ власти датчанъ къ рыцарямъ тевтонскаго ордена, отъ нихъ къ шведамъ и, наконецъ, при Петрѣ I, къ Россіи, былъ обращенъ въ половинѣ XVI вѣка въ лютеранскій, а при окончательномъ завоеваніи ея русскими. — въ православный, при чемъ однако находившаяся въ городѣ небольшая православная церковь была предоставлена лютеранамъ. Стиль храма—первобытно-готическій, стрѣльчатые своды внутри прямо переносятъ вглубь среднихъ вѣковъ; высокая, круглая башня, издалика видная по р. Наровѣ, дополнена

небольшой деревянной надстройкой для колоколовъ, такой же небольшой куполь вѣнчаетъ нынѣ храмъ съ его стрѣльчатыми окнами и контрфорсами. Въ самой церкви замѣчательнъ иконостасъ также тонкой рѣзной работы временъ императрицы Анны, при чемъ онъ расположенъ по образцу иконостаса Петербургскаго Петропавловскаго собора, т. е. царскія врата его, низкія и широкія, совпадаютъ съ средней аркой церкви, такъ что при открытіи ихъ исчезаетъ представленіе о раздѣльности алтаря отъ церкви. Замѣчательна также въ ней особая каеэдра для проповѣдника, наивной рѣзбы XVI вѣка, съ сѣнью и фігурой ангела, поддерживающаго ее снизу. Впрочемъ фігура эта недавно устранена, по несоотвѣтствію съ правилами православія.

Вступленіе на престоль императрицы Елизаветы Петровны дало сильный толчокъ постройкѣ въ Петербургѣ болѣе обширныхъ, прочныхъ и изящныхъ частныхъ и общественныхъ зданій. Смутное время правленія первыхъ преемниковъ Петра не благопріятствовало этому дѣлу. Подъ вліяніемъ приверженцевъ старины, возникла даже мысль о возвращеніи столицы въ Москву. Самъ Петръ II провелъ три года царствованія (1727—1730) въ Москвѣ: въ Петербургѣ оставался лишь генераль-губернаторъ, неизмѣнный сподвижникъ Петровъ въ сферѣ государственной техники, фельд-маршалъ Минихъ. По отзывамъ иностранцевъ, наприм. лэди Рондо, скороспѣлыя постройки первыхъ лѣтъ столицы къ тому времени уже обваливались, городскіе каналы осыпались, между тѣмъ средствъ на ихъ ремонтъ не доставало, да и не было къ тому охоты, при неизвѣстности окончательной судьбы столицы. Отъ кратковременнаго царствованія злополучнаго младенца-императора Іоанна VI остаются лишь Іоанновскія ворота Петропавловской крѣпости съ означеннымъ на нихъ годомъ постройки (1740), — единственнымъ годомъ правленія. Ворота эти донинѣ даютъ о себѣ знать въ церемоніалахъ погребенія при каждой кончинѣ высокыхъ особъ.

Елизавета Петровна, несмотря на всю симпатію къ Москвѣ, съ которой она сроднилась во время продолжительнаго обязательнаго пребыванія въ ней, въ лучшіе годы молодости, по вступленіи на престоль, разрѣшила спорный между Москвой и Петербургомъ вопросъ въ пользу послѣдняго, чтя память отца. Съ того времени усиленно пошла въ немъ постройка домовъ сановниками и вельможами. Дома эти расположились преимущественно по обоимъ берегамъ рѣки Фонтанки, на обширныхъ дворовыхъ мѣстахъ, которыя

и застраивались по исконному образцу Москвы и другихъ столицъ: въ центрѣ владѣнія обыкновенно стоялъ главный жилой домъ съ подъездомъ, съ обѣихъ сторонъ выступали отъ него меньшей высоты флигеля, обнимавшіе передній дворъ, на послѣднемъ бывала лужайка; задній фасадъ дома выходилъ въ садъ, доходившій до улицы Садовой или Загороднаго проспекта. Такъ былъ выстроенъ домъ графа Алексѣя Разумовскаго, нынѣ Аничковъ дворецъ, ставшій бокомъ къ Невской перспективѣ. По тому же плану были построены дома: кн. Чернышева, нынѣ Пажескій корпусъ, гр. Лестока на углу переулка его имени (Лештукова), сломанный въ 80-хъ годахъ прошедшаго вѣка, кн. Юсузова — въ настоящее время Министра Путей Сообщенія, подобный же домъ на противоположномъ углу Обуховскаго проспекта, сначала застроенный полуциркульнымъ домомъ, возведеннымъ при регулированіи здѣсь въ 30-хъ годахъ улицы подъ Московское шоссе, а нѣсколько лѣтъ тому назадъ окончательно сломанный. По р. Мойкѣ были выстроены дома гр. Строганова, Кириллы Разумовскаго—нынѣ Николаевскій Сиротскій Институтъ, Орловыхъ, Демидовыхъ и др. Всѣ эти постройки принадлежали стилю французскаго возрожденія — точнѣе, той разновидности его, которая получила ходячее названіе стиля рококо, отличаясь отъ болѣе величественнаго стиля построекъ времени Людовика XIV меньшими размѣрами, легкостью и прихотливостью внѣшнихъ украшеній, колонокъ, пилястръ, пересѣченныхъ карнизовъ, раковинъ, трельяжа, за которыми такъ уютно жило поколѣнію эпохи Людовика XV-го, далекому отъ серьезныхъ запросовъ государственности и искавшему лишь комфорта и роскоши частной жизни. Помощниками нашимъ предкамъ въ этомъ дѣлѣ были итальянскіе художники, преимущественно тѣ, которые сами или отцы ихъ были вызваны во Францію для осуществленія грандіозныхъ замысловъ Людовика XIV, но, съ наступленіемъ упорныхъ военныхъ неудачъ конца его царствованія, остались тамъ безъ занятій и охотно принимали приглашенія въ Россію. Этимъ объясняется и то, что указанные художники привили къ намъ не чистый стиль родины, а его французское видоизмѣненіе.

На-ряду съ постройкой частныхъ домовъ шла въ это время усиленная постройка дворцовъ. Зимній Дворецъ въ Петербургѣ остается донынѣ памятникомъ старанія императрицы Елизаветы имѣть здѣсь величавое помѣщеніе для представителей верховной власти, которое бы соотвѣтствовало измѣнившемуся значенію нашей страны въ средѣ европейскихъ государствъ. По складу тогдашней жизни залами дворцовъ пользовалось, кромѣ монарха, почти все болѣе образованное общество, воспитывая на ихъ красотахъ искусства изящный вкусъ

и разнося, его между населеніемъ. Подъ стать Зимнему дворцу былъ тогда же выстроенъ большой Царскосельскій дворецъ, быть можетъ превосходящій его цѣлостностью и изяществомъ. Правда, заботливой строительницѣ не удалось видѣть окончанія этихъ сооружений—открытіе обоихъ дворцовъ послѣдовало уже въ первые годы правленія императрицы Екатерины II. Наконецъ бойко пошла при Елизаветѣ постройка въ Петербургѣ храмовъ, при содѣйствіи правительства. За ея время были построены едва-ли не лучшія до сихъ поръ приходскія церкви, Владимірская, Никольская, Вознесенская, а также Смольный монастырь съ его соборомъ. Къ сожалѣнію, эти церкви не представляются нынѣ въ ихъ первоначальномъ видѣ: Владимірская удлинена въ началѣ прошедшаго вѣка пристройкой помѣщенія для теплой лѣстницы, ведущей въ верхнюю церковь, вмѣсто наружной, съ приданіемъ западному фасаду храма портика, не совпадающаго со стилемъ остальной части храма. Тогда же построена, при церкви, новая колокольня, тяжелого, холоднаго вкуса сооруженія начала XIX вѣка. У Никольской церкви также уничтожена внѣшняя лѣстница изъ верхняго ея этажа, къ ущербу красоты храма и къ явной опасности въ случаѣ пожара. Отъ прежней Вознесенской церкви осталась нынѣ, можно сказать, одна только колокольня—изящное сооруженіе стиля рококо, стройное, легкое и по ширинѣ отверстій вполне удовлетворяющее требованіямъ акустики. Самая церковь удлинена и фасадъ передѣланъ по типу построекъ слѣдующаго вѣка. Въ Смольномъ монастырѣ мы не видимъ колокольни, которая осталась лишь въ проектѣ,—впрочемъ, едва-ли не на пользу всего сооруженія. Можно думать, что при предполагаемой высотѣ колокольни (до 60 саж.) и соотвѣтственномъ объемѣ, она давила бы собой храмъ и постройки монастыря и, во всякомъ случаѣ, нарушила бы единство сооруженія. Въ окрестностяхъ Петербурга также было выстроено въ тѣ годы не мало церквей одинаковой съ указанными архитектуры, каковы главная Троицкая церковь въ Сергіевской пустынѣ, близъ Стрѣльны, и другія.

Кто же былъ зодчимъ всѣхъ этихъ домовъ, усадебъ, дворцовъ и храмовъ, созданныхъ за время Елизаветы въ новой столицѣ и разсѣянныхъ по всей странѣ? Общій голосъ издавна соединяетъ ихъ съ именемъ архитектора Растрелли ¹⁾. Если принять безъ

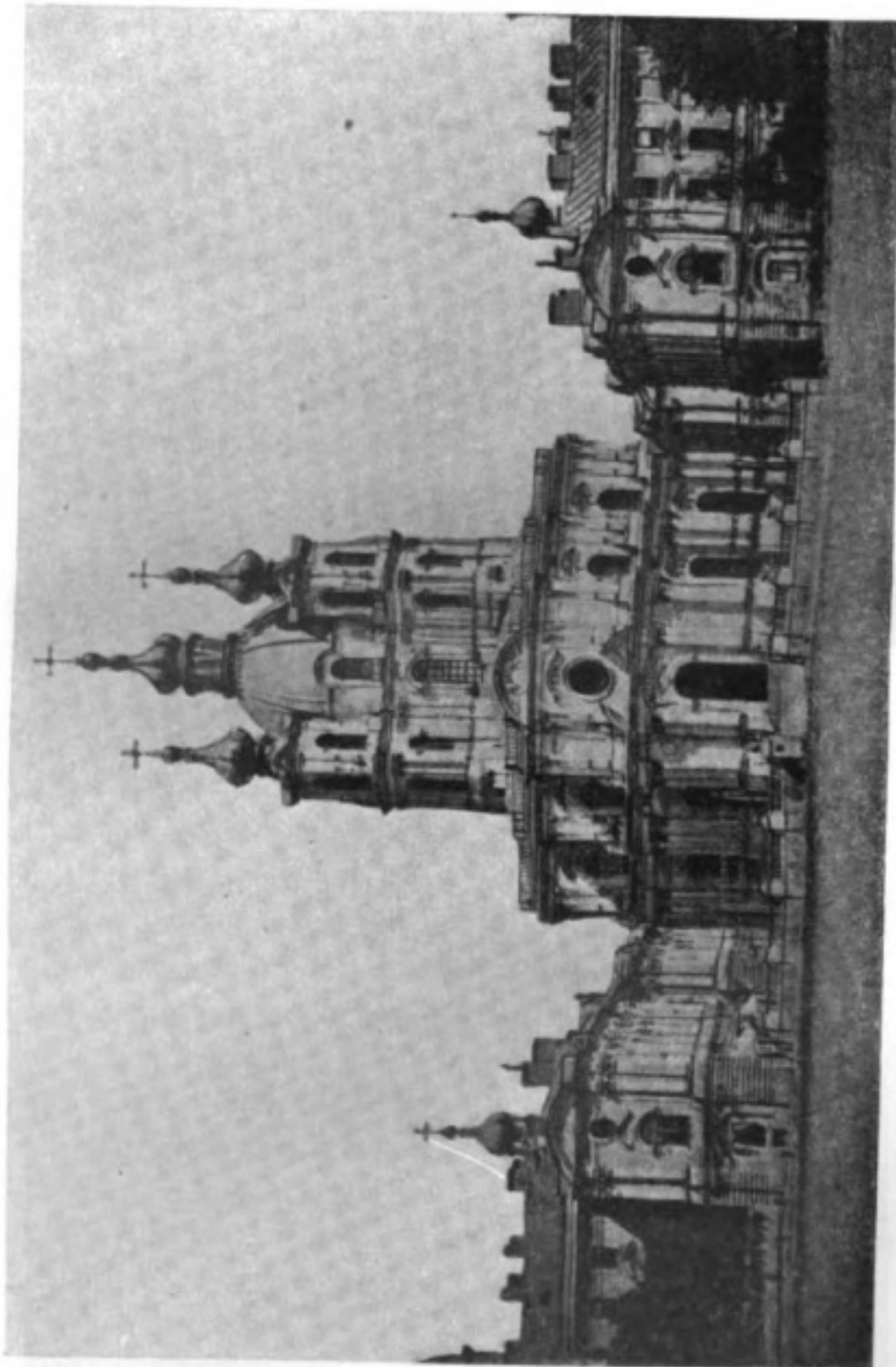
¹⁾ Растрелли, графъ Варооломей, род. 1700 г., сынъ скульптора, придворный оберъ-архитекторъ Императрицы Елизаветы Петровны, построилъ дворцы Зимній и большой Царскосельскій, дома гр. Строганова и Шереметева въ Петербургѣ, кв. Трубецкаго въ Москвѣ, соборы: Смольный, Никольскій и Андрея Первозваннаго (въ Кіевѣ) и множество другихъ зданій † 1771 г.

критики завидную популярность графа Растрелли, то пришлось бы заключить о его сверхъ-естественномъ творествѣ и трудолюбіи. И дѣйствительно, необыкновенная производительность его подтверждается донинѣ сохранившимися документальными свѣдѣніями. Впрочемъ, многочисленность его построекъ видна изъ нѣкоторой спѣшности и однообразія ихъ выполненія. Судя по примѣрамъ послѣдующаго времени, можно также полагать, что славное имя Растрелли покрѣплено собою совокупность талантливыхъ архитектурныхъ силъ его учениковъ-сотрудниковъ, какъ Гваренги, Чевакнскій, Кокоринъ, Баженовъ и др., работавшихъ подъ его руководствомъ, своего рода школу, разнесшую по всей Россіи дорогое имя учителя. При томъ архитектору Растрелли выпала счастливая доля, если не родиться въ нашемъ отечествѣ, то узнать его съ юныхъ лѣтъ: еще его отецъ, замѣчательный для своего времени скульпторъ, былъ вызванъ при Петрѣ Великомъ и оставилъ здѣсь по себѣ память изваяніями Петра и Императрицы Анны. Молодой художникъ видимо смолоду проникся мѣстными воззрѣніями на характеръ и необходимыя условія сооруженій, которыя ему впоследствии пришлось выполнять. Въ его дворцахъ и храмахъ причудливый стиль рококо никогда не впадаетъ въ его разнузданную разновидность, извѣстную подъ названіемъ стиля бароко, которая такъ претитъ простому русскому вкусу, а напротивъ пріобрѣтаетъ сдержанность и серьезность въ примѣненіи къ зданіямъ бѣльшаго размѣра. Растрелли любитъ нашъ старый многоярусный иконостасъ, выдвигаетъ его внутрь храма, поднимаетъ его въ самый куполъ, предоставляя просторное помѣщеніе алтарю. У него и алтарь свѣтель и иконостасъ счастливо освѣщенъ падающими сверху лучами, а что еще знаменательнѣе—онъ предпочитаетъ планировку храмовъ въ одинъ престолъ, что вносило единство въ богослуженіе, опять таки по образцу храмовъ первыхъ временъ. Кромѣ того Растрелли сталъ дорогъ русскому люду, любящему колокольный звонъ, какъ отецъ нашей колокольной послѣдняго періода: изящная, стройная, какъ пальма, колокольна Троице-Сергіевской Лавры знакома едва-ли не каждому съ первыхъ лѣтъ дѣтства, хотя бы изъ однѣхъ народныхъ игрушекъ, не говоря уже о многочисленныхъ подражаніяхъ.

Изъ всѣхъ сооружений Растрелли въ Петербургѣ, если не во всей Россіи, самое совершенное—Смоленскій монастырь съ его соборомъ. Послѣдній, уже при первомъ взглядѣ, поражаетъ величавой оригинальностью своего верхняго строенія—купола съ примыкающими къ нему четырьмя башнями, составляющими одно цѣлое, какого нѣтъ ни на одномъ храмѣ. Здѣсь Растрелли разрѣшилъ интересную строительную задачу, на которой невольно останавливаешься. Извѣ-

стенъ первоначальный видъ христіанскаго храма, перешедшій къ намъ съ востока: каменный кубъ, увѣнчанный цилиндрической главою съ сферическимъ или луковичеобразнымъ покрытіемъ. Впечатлѣніе простоты и единства. Съ увеличеніемъ размѣра храма, увеличивалось разстояніе между внутренними его столбами, служащими опорой куполу, и внѣшними стѣнами; одна глава становилась недостаточной для завершенія зданія, требовалось освѣщеніе угловыхъ пространствъ—явились на храмѣ пять главъ. Впечатлѣніе единства было нарушено, и чѣмъ обширнѣе становился храмъ, чѣмъ грузнѣе главы, тѣмъ оно болѣе исчезало. Думается, что самъ Растрелли не могъ быть доволенъ внѣшнимъ видомъ хотя бы Никольской церкви въ Петербургѣ, гдѣ крайнія четыре главы оказались такъ удаленными отъ средней, что издали средняя глава кажется даже меньше крайнихъ. Во Владимірской церкви уже замѣтно стремленіе сблизить пять главъ, съ образованіемъ изъ нихъ какъ-бы одной купы, чему способствуетъ и закругленіе угловъ храма. Смѣлѣе, въ этомъ отношеніи, Растрелли становится при постройкѣ Андреевскаго собора въ Кіевѣ. Здѣсь онъ принимаетъ для храма планъ четырехъ-конечнаго креста, устраняетъ въ немъ отдѣльныя внутреннія опоры, для поддержки купола пользуется пересѣченіями внѣшнихъ стѣнъ въ углахъ креста, укрѣпляетъ ихъ извнѣ пристройкой четверо-угольныхъ контрфорсовъ, надстраиваетъ послѣдніе изящными башенками, и такимъ образомъ получается своеобразный видъ храма, увѣнчаннаго однимъ куполомъ съ четырьмя легкими опорами, припоминающими какъ бы постройки готики. Насколько понравилась въ свое время эта мысль Растрелли, видно на примѣрѣ Андреевской церкви въ Петербургѣ, строитель которой явно ею воспользовался, хотя не имѣлъ достаточнаго таланта, чтобы произвести одинаковый эффектъ. При постройкѣ Смольнаго собора Растрелли уже окончательно останавливается на увѣнчаніи обширнаго храма однимъ верхнимъ сооруженіемъ, которое бы составило естественное продолженіе нижняго. При этомъ онъ выбираетъ не ординарный однообразный куполь, а сомкнутую совокупность купола съ четырьмя одинаковой съ нимъ высоты башнями. Ставить на храмѣ пять отдѣльныхъ главъ было въ данномъ случаѣ тѣмъ неумѣстиѣе, что по характеру монастырскихъ сооруженій соборъ самъ по себѣ былъ окруженъ четырьмя одноглавыми церквами, дополненными еще восемью небольшими башнями по угламъ монастырской ограды. Для своего причудливаго сооруженія Растрелли рѣшилъ воспользоваться четырьмя внутренними столбами храма, опорами купола, и на нихъ поставилъ двухъэтажныя башни, при чемъ небольшія пространства между башнями и ку-

Б
Б
М
Б
Б
Б
О
И
О
А
Б
Ю
У
И
И
ГО
И
Б
У



Смо́льный монастырь

поломъ, соотвѣтствующія паруснымъ сводамъ, замкнулъ едва замѣтными стѣнками, соединившими башни съ куполомъ. Онъ не побоялся увеличить давленіе на опоры, производимое куполомъ, еще тяжестью надстроенныхъ надъ ними башенъ, припоминая, быть можетъ, назначеніе, какое имѣютъ въ готикѣ высокоподнимающіяся вершины контрфорсовъ, сдерживающихъ внутреннія арки храмовъ. Во всякомъ случаѣ, послѣдующее время оправдало допущенный строителемъ рискъ статики; зданіе неизблемо простояло долгіе годы перерыва работъ по его отдѣлкѣ. И здѣсь, удачно разрѣшенная Растрелли задача сблизить церковныя главы въ одно цѣлое завлекла впоследствии реставратора храма, архитектора Стасова, примѣнить подобный же проектъ къ порученной ему въ 30-хъ годахъ прошедшаго вѣка постройкѣ Троицкаго собора въ Измайловскомъ полку. Онъ также попытался образовать надъ храмомъ одну группу куполовъ, приблизивъ малые купола къ главному; для этого онъ принялъ проектъ четырехсторонняго креста и боковые купола поставилъ надъ сводами четырехъ крыльевъ храма. Получилось, дѣйствительно, цѣльное оригинальное сооруженіе, но далеко не красивое. У храма не оказалось передняго фасада, такъ какъ малые купола заслонили большой куполь, а тамъ, гдѣ вполнѣ виденъ послѣдній, подъ него вдаются боковые углы зданія.

Красотѣ внѣшняго вида Смольнаго собора много содѣйствуетъ согласованность съ нимъ окружающихъ, бывшихъ монастырскихъ, построекъ, какъ по стилю, такъ и по размѣрамъ. Четыре малыхъ церкви, принадлежащія нынѣ Вдовьему дому и двумъ институтамъ (одна—лютеранская)—почти копія Кіевской Андреевской церкви, а жилой квадратъ съ изящными корридорами прямо переноситъ въ итальянскіе монастыри прошлыхъ вѣковъ, или въ своего рода Эскуріаль, въ которомъ царственная строительница предполагала провести послѣдніе годы жизни. Живописна и самая мѣстность монастыря на берегу Невы, дѣлающей здѣсь крутой изгибъ и тѣмъ открывающей видъ на монастырскія строенія и соборъ почти со всѣхъ сторонъ. Что касается внутренней отдѣлки Собора, то неприхотливый вкусъ современниковъ его реставраціи, подъ впечатлѣніемъ непривычной массы свѣта внутри растреллиевскаго созданія, не замѣтилъ ея бѣдности и несоотвѣтствія ея классическаго характера съ наружнымъ стилемъ храма. Лишь впоследствии были произведены, въ этомъ отношеніи, нѣкоторыя измѣненія: тяжелые иконостасы замѣнены болѣе легкими, стиля рококо, добавлена каеэдра того же стиля и т. п. Но храмъ все еще ожидаетъ, согласно первоначальному плану, одного алтаря съ соотвѣтственнымъ иконостасомъ, болѣе выдвинутымъ и высящимся, припоминая тотъ грандіоз-

ный металлическій иконостасъ, который уже былъ нѣкогда установленъ въ немъ, но въ тяжелую эпоху 1812 года былъ разобранъ и перелить въ орудія.

Правленіе Императрицы Екатерины II составило новую эпоху во всѣхъ областяхъ общественной жизни Россіи, въ томъ числѣ и въ дѣлѣ строительства молодой столицы. Возникшій во второй половинѣ XVIII вѣка на западѣ, особенно во Франціи, поворотъ къ задачамъ устройства болѣе разумнаго человѣческаго общежитія нашелъ себѣ отраженіе и у насъ, по крайней мѣрѣ, въ средѣ болѣе просвѣщеннаго класса населенія. На-ряду съ правительствомъ, сотрудники Царицы-философа начинаютъ стремиться уже не къ одному увеличенію личнаго достатка, не только къ комфорту въ частныхъ жилищахъ, но желаютъ оставить по себѣ память устройствомъ общепользныхъ учрежденій, научныхъ, образовательныхъ, художественныхъ и благотворительныхъ. Соответственно болѣе серьезному назначенію сооружаемыхъ зданій и стиль ихъ становится болѣе строгимъ, изъ легкаго ренессанса онъ постепенно переходитъ въ классическій, устранивается обиліе внѣшнихъ украшеній, строитель заботится главнымъ образомъ о правильности и величіи основныхъ линий и частей зданія. Фундаментъ такихъ зданій обыкновенно облицовывается камнемъ, первый этажъ заполняется крупными рустиками, образуя пьедесталь всему сооруженію, фасадъ представляетъ обширныя плоскости, прорѣзанныя окнами и изрѣдка обрамленныя небольшими портиками возможно простого стиля, преимущественно тосканскаго. вмѣстѣ съ тѣмъ измѣняется самое расположеніе зданія: это уже не расплывшаяся на обширной площади постройка, съ бесконечно выдвинутыми флигелями, обнимающими просторный дворъ, но компактное многоэтажное сооруженіе съ однородными помещеніями, величественною лѣстницею и внутреннимъ дворомъ, на который архитекторъ обращаетъ особенное вниманіе какъ въ отношеніи его плана, такъ и выходящаго на него внутренняго фасада зданія. Словомъ, зданіе становится монументомъ. Такъ и называли его французы, распространивъ понятіе монумента и на образцовыя произведенія строительнаго искусства (примѣръ Старый Лувръ въ Парижѣ). Въ Петербургѣ типичнымъ зданіемъ указаннаго времени и стиля является Академія Художествъ, построенная въ 30-хъ годахъ XVIII вѣка архитекторомъ Кокориновымъ¹⁾. Зданіе это, со всѣхъ

¹⁾ Кокориновъ, Александръ Филипповичъ, род. 1726 г. въ Сибири, сынъ архитектора гг. Демидовыхъ, съ 1742 г. ученикъ гр. Растрелли, съ 1754 г. унтеръ-архитекторъ и помощникъ Растрелли, съ 1758 г. на службѣ Академіи



Академія Художествъ

сторонъ одинаковой высоты и почти одинаковыхъ фасадовъ, съ круглымъ дворомъ внутри, по благородной простотѣ и выдержанности стила представляетъ собою такое законченное, монументальное цѣлое, что малѣйшая попытка его измѣнить всегда нарушала общую гармонію. Даже статуя Екатерины, временно поставленная надъ переднимъ куполомъ, ждала только случая покинуть назначенное ей мѣсто. Такого же правильнаго величаваго въ своей простотѣ стила, даже безъ выдающихся пилястръ и только съ вертикальными желобками по фасаду, зданіе Стараго Эрмитажа на дворцовой набережной. Оно, кромѣ того, счастливо обрамлено—со стороны дворца—поперечнымъ флигелемъ (павильонъ Флоры), сохранившимъ въ небольшой колоннадѣ верхняго этажа капители стила елизаветинскаго времени, а съ другой стороны—театральнымъ корпусомъ, украшеннымъ пилястрами, нишами и статуями классическаго характера, чѣмъ образуется удачный переходъ смежныхъ зданій отъ стила одной эпохи къ стилю другой. Похоже на Академію Художествъ также одно изъ зданій, примыкающихъ къ Смольному монастырю, въ которомъ нынѣ помѣщается Александровскій женскій институтъ. По условіямъ мѣстности, стѣсненной съ одной стороны монастырской стѣной, а съ другой поперечной къ Невѣ улицей, зданію этому по необходимости предстояло имѣть нѣсколько этажей и небольшой внутренней дворъ. Во избѣжаніе отсутствія свѣта и воздуха во дворѣ, строителю пришла счастливая мысль сдѣлать въ поперечномъ флигелѣ, обращенномъ къ рѣкѣ, три изящныхъ арки, дающихъ двору свѣтъ, воздухъ и прекрасный видъ. Но наиболѣе типичнымъ въ Россіи памятникомъ данной архитектуры, о которомъ невольно приходится упомянуть, является московское зданіе бывшаго Сената, нынѣ судебныхъ учрежденій, первоначально назначавшееся для засѣданій комиссіи депутатовъ по составленію законовъ. Съ внѣшней стороны оно еще не привлекаетъ къ себѣ особеннаго вниманія, представляя какъ бы дубликатъ зданія петербургской Академіи Художествъ, только менѣе удачный, вслѣдствіе вытянутости фасада и малаго размѣра приставленнаго къ нему портика, но внутренней надворный его фасадъ, къ которому строитель зданія, архитекторъ Казаковъ, приложилъ, повидимому, наибольшее стараніе, истинно великолѣпенъ. Подъ рукой талантливаго зодчаго неудачно отведенное подъ сооруженіе треугольное мѣсто обратилось въ правильный шестиугольникъ, на который выходитъ

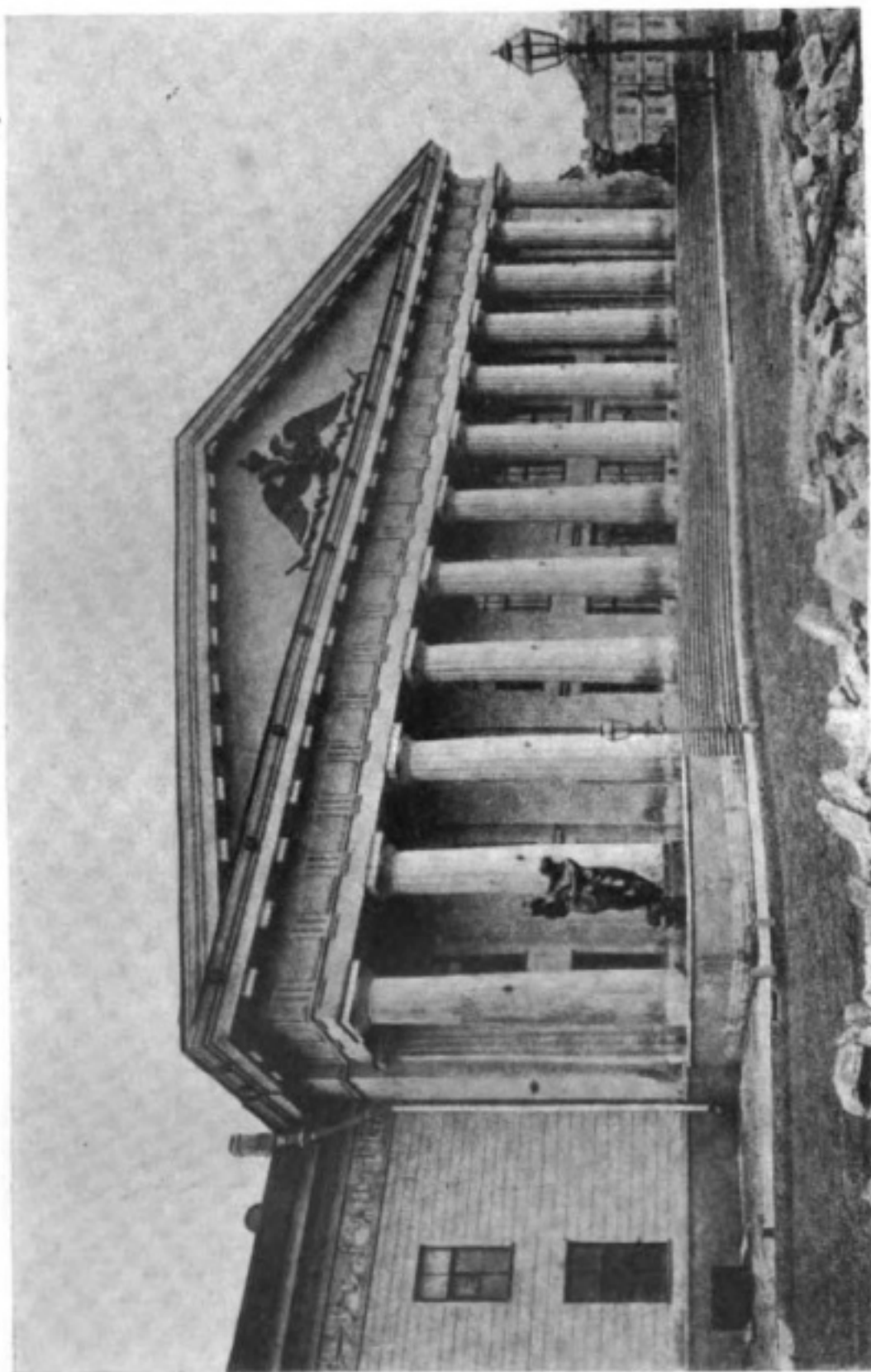
Художествъ, 1760 г. посланъ въ Парижъ, 1765 г. профессоръ Академіи, 1769—Ректоръ; строилъ зданіе Академіи по плану и при содѣйствіи иностраннаго архитектора Де-ла-Мотта. † 1772 г.

величественная ротонда, покрытая легкимъ куполомъ и увѣнчанная извѣстной эмблемой верховной власти, опирающейся на законъ.

Хотя за время Императрицы Екатерины постройка въ Петербургѣ церковей ослабѣла, однако и ея эпоха оставила здѣсь по себѣ нѣсколько монументальныхъ храмовъ того же переходнаго стиля, какимъ отмѣчены ея государственныя постройки. Лучшіе образцы въ этомъ родѣ соборъ Александро-Невской Лавры и церковь св. Князя Владиміра на Петербургской сторонѣ. Оба эти храма единствомъ и правильностью составныхъ частей, отсутствіемъ снаружи и внутри излишнихъ украшеній, какъ бы возвращаютъ къ временамъ итальянскаго ренессанса. Правда, церкви эти, своимъ удлиненнымъ планомъ, иногда двумя колокольнями, болѣе напоминаютъ западно-европейскіе храмы, но петербуржецъ конца XVIII вѣка, не всегда уже выдавшій внутреннюю Россію, едва-ли ощущалъ потребность окружать себя на молитвѣ условіями старо-русскаго зодчества. Къ тому же времени и къ тому же, приблизительно, стилю относятся церкви Рождества на Пескахъ и Спаса на Сѣнной и иновѣрческія церкви: лютеранская св. Екатерины на Васильевскомъ островѣ, св. Анны на Кирочной, армянской на Невскомъ проспектѣ и римско-католическая тамъ же. Послѣдняя внутри весьма изящна.

Что касается замѣчательныхъ частныхъ домовъ изъ числа построенныхъ во второй половинѣ XVIII вѣка, то такихъ въ Петербургѣ немного. Повидимому, въ елизаветинское время было уже здѣсь выстроено достаточное количество помѣщеній для семействъ высшаго круга, почему представители ихъ, явившіеся дѣятелями и въ послѣдующее царствованіе, уже не нуждались въ новыхъ постройкахъ. Самъ грандіозный характеръ стиля эпохи, жертвовавшій внутренними удобствами помѣщенія требованіямъ фасада—мало отвѣчалъ запросамъ частнаго жилья. При всемъ томъ можно указать интересныя частныя постройки и этого времени, напр. домъ князя Чернышева на углу Гороховой и 6. Малой Морской. Фасадъ его уже лишенъ выпуклыхъ украшеній стиля рококо, носитъ на себѣ только характерныя вертикальныя желобки, но сохраняетъ еще вокругъ оконъ небольшія цвѣточныя гирлянды прежней эпохи, такой же поясъ между этажами и въ общемъ производитъ замѣчательно пріятное впечатлѣніе изящной простоты.

Какъ извѣстно, въ концѣ XVIII вѣка, въ Западной Европѣ мыслители энциклопедіи, разбудившіе общественное сознаніе критикой современнаго строя, должны были уступить поле дѣятельности болѣе энергичнымъ практикамъ, мечтавшимъ быстро водво-



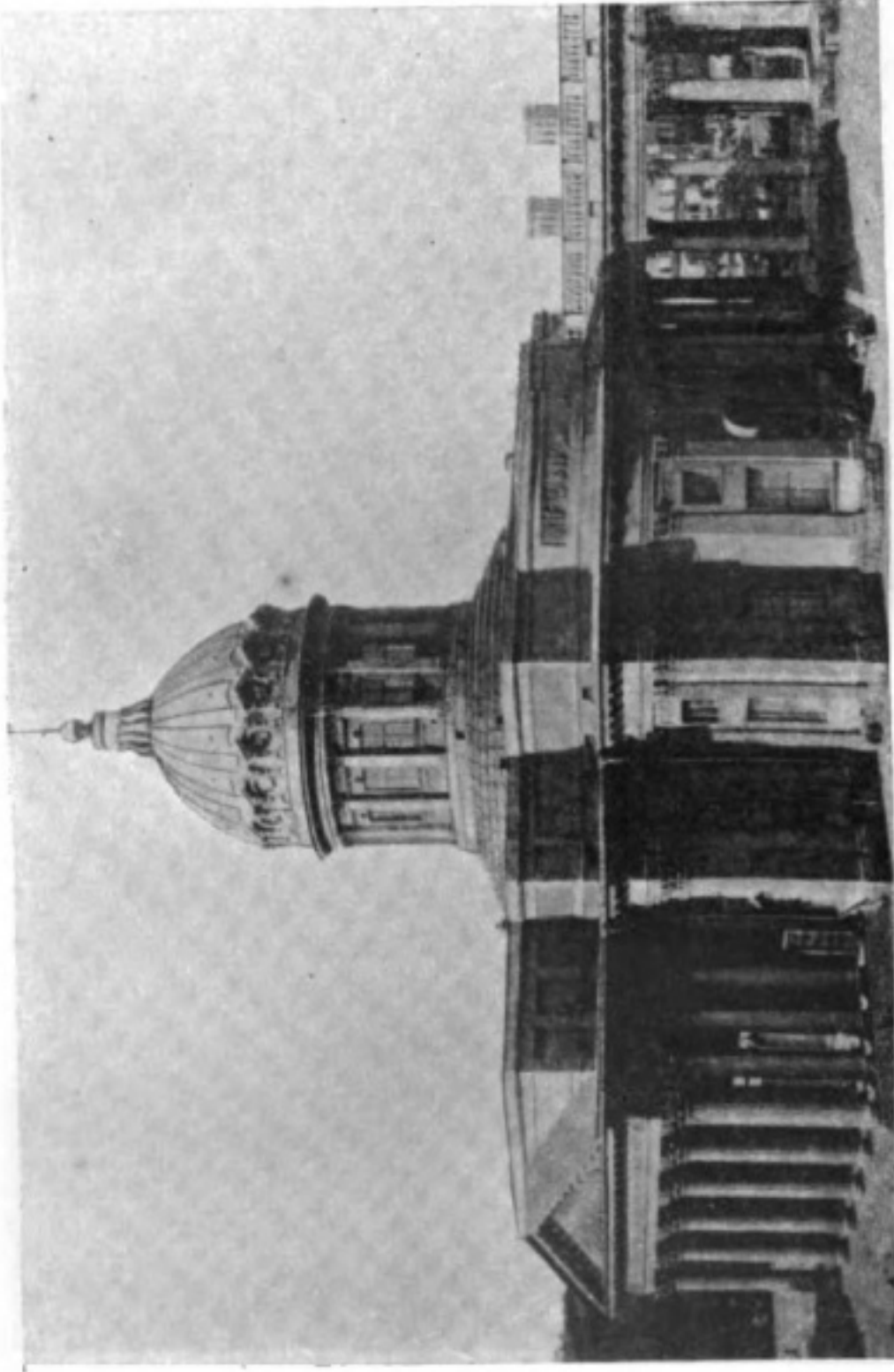
Горный Институтъ

рить царство правды чрезъ подражаніе героямъ Древней Греціи и Рима. Вкусы общества направились къ насажденію, во всѣхъ сферахъ жизни, естественности и простоты, завѣщанныхъ античнымъ міромъ. Понятно, что слѣдомъ за обществомъ и архитектура на Западѣ, въ эпоху революціи, увлеклась тѣми же идеалами. Въ Петербургѣ лучшимъ памятникомъ стиля этого времени, перешедшаго и къ намъ въ послѣдніе годы царствованія Екатерины и въ царствованіе Павла, является зданіе Биржи на Васильевскомъ островѣ съ колоннадой дорическаго ордена, напоминающей Аѳинскій акрополь. Такого же характера зданіе Горнаго Института, также съ дорическою колоннадой, широкою лѣстницею съ бронзовыми группами, изображающими подвиги Плутона и Геркулеса, не во всемъ совпадающими съ задачами учрежденія. Одинъ изъ наиболѣе любимыхъ мотивовъ этого стиля у насъ, между прочимъ, заимствованъ изъ римскихъ термъ и состоитъ изъ ниши, пересѣченной большимъ карнизомъ, опирающимся на двѣ колонны, также преимущественно дорическаго ордена. Онъ повторяется и снаружи и внутри тогдашнихъ зданій. Примѣромъ могутъ служить павильоны: старыхъ придворныхъ конюшенъ, Государственнаго Банка на Садовой и Павловскаго парка. Изъ храмовъ этого стиля наилучшій—православная церковь св. Екатерины на Васильевскомъ островѣ, у Тучкова моста, прямой сколокъ Парижскаго пантеона, замѣчательная правильностью, цѣльностью и простотой—конечно, до той поры, пока къ ней не была пристроена въ 60-хъ годахъ колокольня, заслонившая ея передній фасадъ. Грандіозный куполъ этой церкви съ классическимъ ангеломъ наверху служилъ украшеніемъ пейзажа, открывающагося на островъ съ другой стороны рѣки. Не лишена интереса современная ей Знаменская церковь на Невскомъ проспектѣ—по оффиціальному названію Выходо-Іерусалимская. Церковь эта привлекала къ себѣ вниманіе неприхотливаго петербуржца не только новостью стиля, но и наивнымъ стремленіемъ архитектора дать подобіе храма св. Софіи въ Константинополѣ. Къ тому же времени и стилю относятся римско-католическія церкви св. Станислава на Торговой ул. и св. Іоанна Іерусалимскаго въ мѣстности Пажескаго корпуса, а также церковь Божіей Матери всѣхъ скорбящихъ на Шпалерной улицѣ. Послѣдняя замѣчательна не только внѣшней цѣльностью и простотой, не только изяществомъ своей внутренней смѣлой ротонды, но и замѣчательнымъ умѣньемъ ея строителя приспособить характеръ постройки этого храма, наполовину домоваго, къ окружающимъ ее строеніямъ казеннаго вѣдомства. Изъ немногочисленныхъ частныхъ построекъ даннаго стиля приходится отмѣтить одинъ Таврическій дворецъ, при томъ едва-ли

не только его передній фасадъ, простоты, доведенной до бѣдности, такъ какъ остальные его фасады, кое-гдѣ съ закругленіями, съ небольшими колоннадами и круглыми верхними окнами (œil de boeuf), напоминаютъ еще постройки предшествующихъ лѣтъ.

Съ той поры, какъ во Франціи, съ утвержденіемъ консульства, наступило относительное спокойствіе, какъ даже лучшіе люди ея разочаровались въ возможности внезапной перемѣны существовавшего дотолѣ строя и въ прославленной доблести невѣдомыхъ героевъ, то и строительное искусство ея, оставаясь на почвѣ классицизма, освободилось отъ пристрастія къ манерной простотѣ и лапидарности стили. За ней и наша архитектура, въ первыя десятилѣтія XIX вѣка, сохраняя классическій характеръ, не чуждается украшеній, завѣщанныхъ древними образцами. Въ Петербургѣ, въ эти годы, какъ общественныя зданія, такъ и частные дома, продолжаютъ строиться трехъэтажными, но къ зданію почти всегда приставляется портикъ, при чемъ тяжелая дорическая и тосканская колонна смѣняется болѣе легкой іонической, коринтской и даже сложной. Таковы: домъ Комитета заслуженныхъ чиновниковъ (б. іезуитской коллегіи) на Итальянской улицѣ, новое зданіе Академіи Наукъ на В. О., Смольный и Екатерининскій институты, Петербургская Духовная Академія за Александро-Невской Лаврой, бывшій домъ Министра Финансовъ на Дворцовой набережной, нынѣ проданный г. Громову и перестроенный, зданіе Биржевой Таможни на В. О., б. Румянцевскій музей на Англійской набережной. Вѣнцомъ классическихъ построекъ этого періода слѣдуетъ признать Казанскій Соборъ (1801—1811 г.г.) съ его колоннадами снаружи и внутри и украшеніями—созданіе архитектора Воронихина ¹⁾). Засимъ начинается у насъ уже эпоха видоизмѣненнаго классическаго строительства, называемаго „стилемъ Имперіи“, къ тому времени сошедшей во Франціи съ политической сцены, но ярко распустившейся въ Россіи въ области архитектуры. Цѣлыя улицы и кварталы столицы застраиваются зданіями этого стили съ его болѣе удлиненными, вытянутыми линіями, съ боязнью пустотъ на фасадахъ, заполняемыхъ богатствомъ барельефовъ, статуй и другихъ украшеній, созданныхъ фантазіей строителя. Руководителями здѣсь являются архитекторы Монферанъ и особенно Росси—второй Растрелли

¹⁾ *Воронихинъ*, Андрей Никифоровичъ, изъ крѣпостныхъ крестьянъ гр. Строганова, президента Академіи художествъ, род. 1759 г. въ с. Новомъ Усольѣ Тверской губ., учился у архитекторовъ Баженова и Казакова, сопровождалъ гр. Строганова за границу, по возвращеніи (1790) произведенъ въ академики и профессора архитектуры, построилъ зданіе Горнаго Института и Казанскій Соборъ, † 21 февраля 1814 г.



Казанский Соборъ

середины XIX вѣка. Постройки эти доканчивались еще на памяти немногихъ, остающихся въ живыхъ, петербуржцевъ. Но если они не могутъ быть названы „Новымъ Петербургомъ“, то не относятся и къ наслѣдству, оставленному „Старымъ Петербургомъ“, а потому обсужденіе зодчества этой промежуточной эпохи уже выходитъ изъ предѣловъ предмета настоящей задачи.

С. Раевскій.

